

青梅市立総合病院南棟ほか解体工事

近 隣 説 明 会

令和元年12月7日

青 梅 市 立 総 合 病 院
株 式 会 社 エ コ ワ ス

【工事概要-1】

0-1

工 事 件 名： 青梅市立総合病院南棟ほか解体工事

工 事 場 所： 東京都青梅市東青梅4丁目16番地の5

工 事 期 間： 令和元年12月～令和2年6月30日
※着手予定：説明会終了後調査開始

発 注 者： 青梅市立総合病院

工 事 主 管 課： 青梅市立総合病院 施設課

工 事 監 理： 株式会社内藤建築事務所

受 注 者： 株式会社エコワス

◀ 解体工事概要 ▶

解体範囲: 青梅市立総合病院 南棟・南別館・渡り廊下

・青梅市立総合病院 南棟 :RC造 地上4階地下2階建

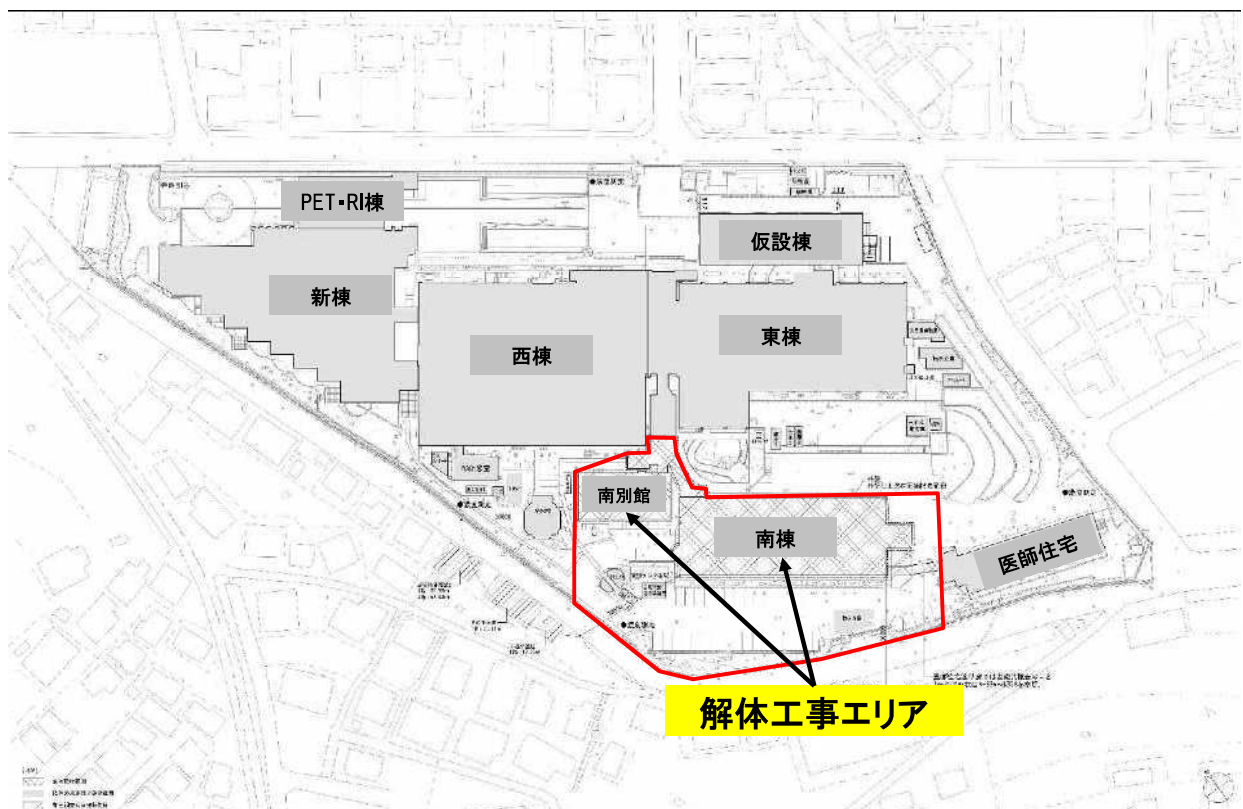
最高高さ 約20.77m

延床面積 6,189.844㎡

・南別館 :延床面積 1,135.598㎡

・渡り廊下 :延床面積 542.521㎡

◀ 解体工事範囲 ▶ (青梅市立総合病院全体図)



◀ 南棟 外観 ▶



株式会社エコワス

1.作業時間、休日の取り扱いについて

【作業時間】: AM 8:00 ~ PM 6:00
(前後1時間を準備時間)

【休業日】 : 日曜日 ・ 祝日

- *ただし、天災(地震・集中豪雨・降雪積雪)などで、緊急に安全対策を講じる必要が生じた場合や、安全上作業継続の必要性が判断された場合等はこの限りではありません。
- *工事の際には、「工事お知らせ看板」にて掲示・お知らせします。
- *緊急時以外で作業時間外や休日に作業実施が必要となった場合には、別途お知らせ文書を配布致します。

2.安全対策について

(1)周辺道路の交通ルールについて

- ・工事車両の搬入・搬出は南側病院入口からとします。
- ・特殊車両は渋滞時間を避けて搬出入を行います。

(2)病院内ルールについて

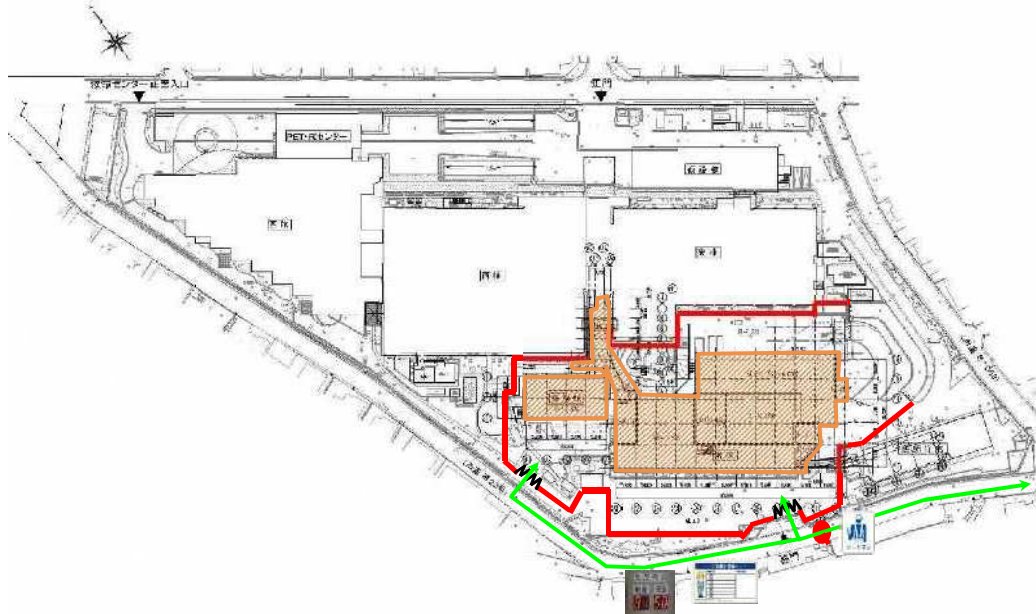
- ・工事敷地周辺の歩行者保護の為に、誘導員の適正配置を行います。
- ・病院周辺通行時は徐行することとし、車両通行による振動及び安全の配慮を十分に実施します。

2.安全対策について

(3)その他

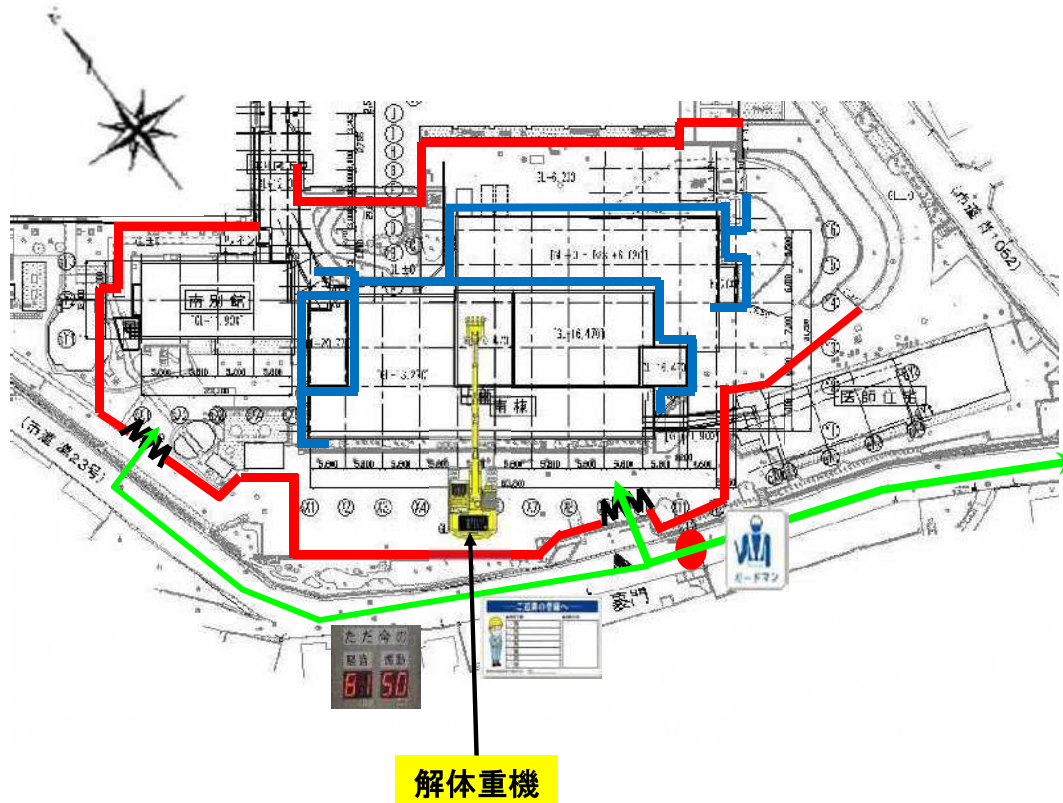
- ・工事車両の路上待機や路上駐車をさせません。
- ・工事関係車両の入場時間は、午前7時00分以降とします。
- ・また、特殊車両を、所轄警察署の指導により早朝・夜間に通行させて頂くがありますが、深夜時間帯に通行することがないようにします。

【主要動線】：工事車両は南側道路を用いて、搬出入を行います。
 ※なお、特殊車両を所轄警察署の指導により早朝・夜間通行
 させて頂くことがあります。深夜時間帯に通行することが
 ないようにします。



3.危険防止について

- 工事現場の外周には、飛散物や落下物による事故を防止するため、仮囲い(高さ3m)を設置します。
- また、作業所内には消火器、消火用水等を常備し、火災予防対策に努めます。



4.騒音振動及び粉じんの抑制について

- ・建物周囲を外部足場および防音パネルで覆い、騒音の低減と粉じんの飛散防止を図ります。
- ・解体用重機には低騒音・低振動型重機を採用します。
- ・近隣の皆様からも確認できるように仮囲い沿いなどに騒音・振動測定装置を設置し、騒音・振動を管理しながら作業を行います。



騒音振動計

「騒音:85db 振動:75db 東京都規制基準値」

4.騒音振動及び粉じんの抑制について

- ・工事機械や車両等は、低騒音、低振動、排ガス規制対策型機械を採用し、騒音振動の抑制に努めると共に、使用にあたっては、関係法令を遵守します。
- ・粉じんの飛散が予想される、圧砕・小割作業時には散水を徹底し、粉じん発生抑制と飛散を防止します。

イメージ写真



5.敷地周辺の環境等について

- 敷地周辺の道路及び車両出入口周辺は、常に清掃を心がけます。また、搬入車両に対しては、搬出時にタイヤの清掃を行い、土などが付着していない状態で搬出します。
- 作業員には、入場時教育を行います。ご近隣の皆様に不快な行動や印象を与えないよう指導を行います。
- 工事着手前、中間及び工事完了後には、家屋調査を実施する予定です。実施予定の皆様には、別途ご案内いたしますので、ご協力をお願いします。

6.アスベスト除去工事について

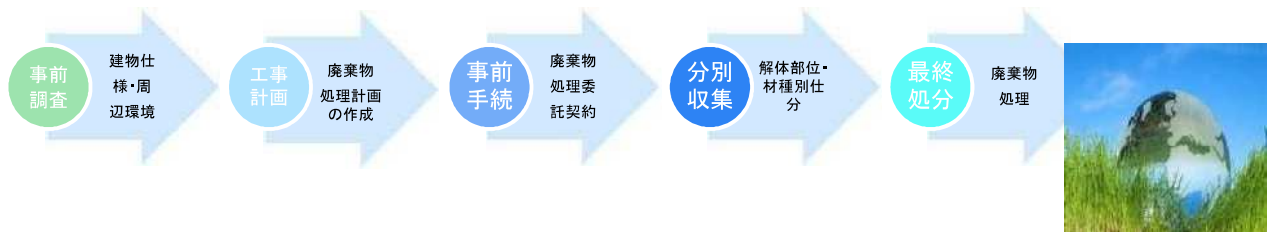
- 今回の解体工事ではアスベストが確認されたため、レベルⅠ（壁面吹付材）、レベルⅡ（耐火被覆材など）及びレベルⅢ（内装材など）の除去作業を行います。
- アスベストの除去作業にあたっては関係法令を遵守し、ご近隣の皆様及び作業員に健康被害を与えることがないように安全に施工いたします。
- 撤去したアスベスト廃材の運搬及び処分は、廃棄物の処理及び清掃に関する法律で定める「特別管理産業廃棄物管理責任者」の監督、指示の下に適切に運搬処分いたします。

6.アスベスト除去工事について

- ・アスベスト除去工事後に敷地内で環境測定を行い、「お知らせ看板」にて結果を掲示いたします。

【解体工事の進め方】

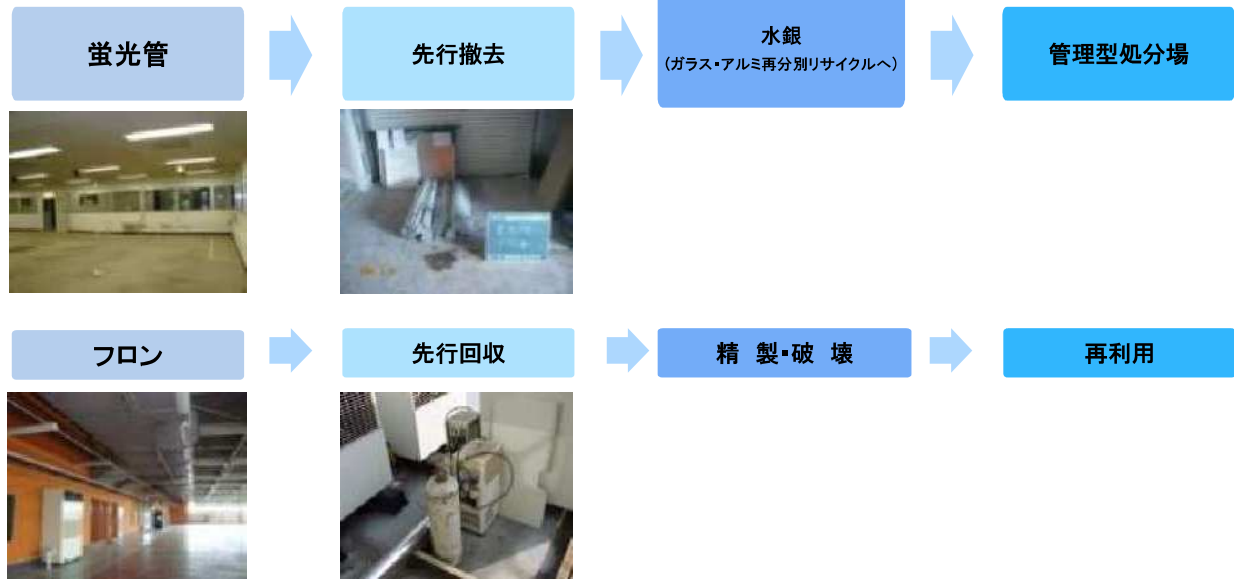
【地球にやさしい環境へ】



廃棄物処理《有害物》

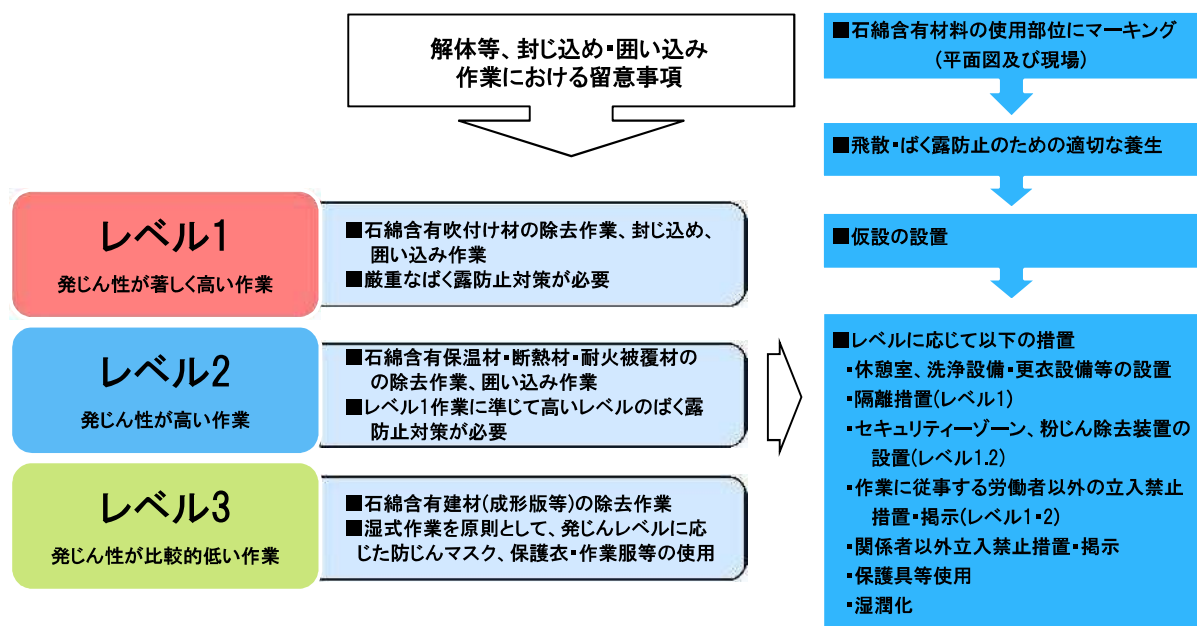


廃棄物処理<<有害物>>



発じんの度合いによる作業レベル

石綿等が使用されている建築物等の解体等の作業、封じ込め・囲い込みの作業は、3種類の作業レベルに分けられる



7.工事管理者について

- ・工事現場には、工事が完了するまで工事責任者を常駐させます。また、工事責任者等への問い合わせ先は、現場事務所を設置次第、お知らせ看板に掲示します。
- ・現場が始まるまでの期間の連絡は、
**「株式会社エコワス 042-525-1911
(担当者:橋本 080-7744-0979)」**までご連絡ください。
問い合わせの時間は、平日のみ9:00~17:00の間でお願い致します。

8.解体工事手順

[仮設工事]・・・敷地外周部安全鋼板(高さ:3.0m)
囲い込み



[内装解体]・・・棟別内装材分別解体



[石綿除去]・・・内外装石綿(レベル-1.-2.)・
含有建材(レベル-3)除去



[地上解体]・・・1.2~3.4^mクラスバックホウにて、
建屋上部より解体

8.解体工事手順

<地上部解体>

解体については、解体用重機を地上に据え付け、大型機(バケット容量:1.2~3.4m³)にて解体する、「圧砕工法」を採用。大型重機の導入により振動・騒音の発生期間を短縮します。



株式会社エコワス

工事工程表		工事件名: 青梅市立総合病院南棟ほか解体工事										
		12月	1月	2月	3月	2020年		5月	6月	7月		
青梅市立総合病院南棟ほか解体工事	準備期間	家屋調査(開始前)										家屋調査(終了後)
	共通		現場事務所設置 仮囲い設置								工事完了	完了検査
	直接仮設工事		外部足場防音パネル設置・撤去									
	内装材撤去		内装材撤去									
	アスベスト		Lv.3建材除去		Lv.1建材除去							
	地上建屋解体					地上建屋解体						
	外構撤去工事		施工障害物撤去(樹木・ブロック)						残解体・片付け			
	車両通行		仮設資材搬出入 8t車 1日最大5台			内外装・アスベスト廃材搬出4t~10t車 1日最大6台			有価物搬出10t車 1日最大4台			
						コンクリートガラ搬出10t車 1日最大70台			特殊車両 工事中15~20台程度搬出入			
			12月	1月	2月	3月	2020年		4月	5月	6月	7月